

江苏财经职业技术学院学生社区教育管理服务中心

苏财院社管〔2024〕10号

关于印发学生公寓生活指南（V2.0）的通知

各二级学院：

为贯彻落实《“一站式”学生社区综合管理模式建设方案》的通知》（苏财院委〔2024〕40号），切实贴近学生生活需要，提高学生生活幸福指数，学生社区教育管理服务中心制定了《学生公寓生活指南（V2.0）》。现印发给你们，供开展学生入学教育参考之用。

前言

为全面贯彻落实全国高校“一站式”学生社区综合管理模式建设工作推进会精神，切实维护学生根本利益，按照学校党委提出的“贴近学生的现实、贴近学生的需求、贴近学生的发展”的要求，2024年7月，由学生社区教育管理服务中心专门成立《学生公寓生活指南（V2.0）》（以下简称《指南》）编委会，具体负责编写工作。《指南》包括公寓概况、新生入住、日常管理、安全事项和人际关系五个部分，基本涵盖了学生所关注的生活、学习等70个主要问题。

学校学生处、团委和智慧校园服务中心、后勤服务中心等部门在《指南》编写过程中提供了宝贵意见，在此一并表示感谢。

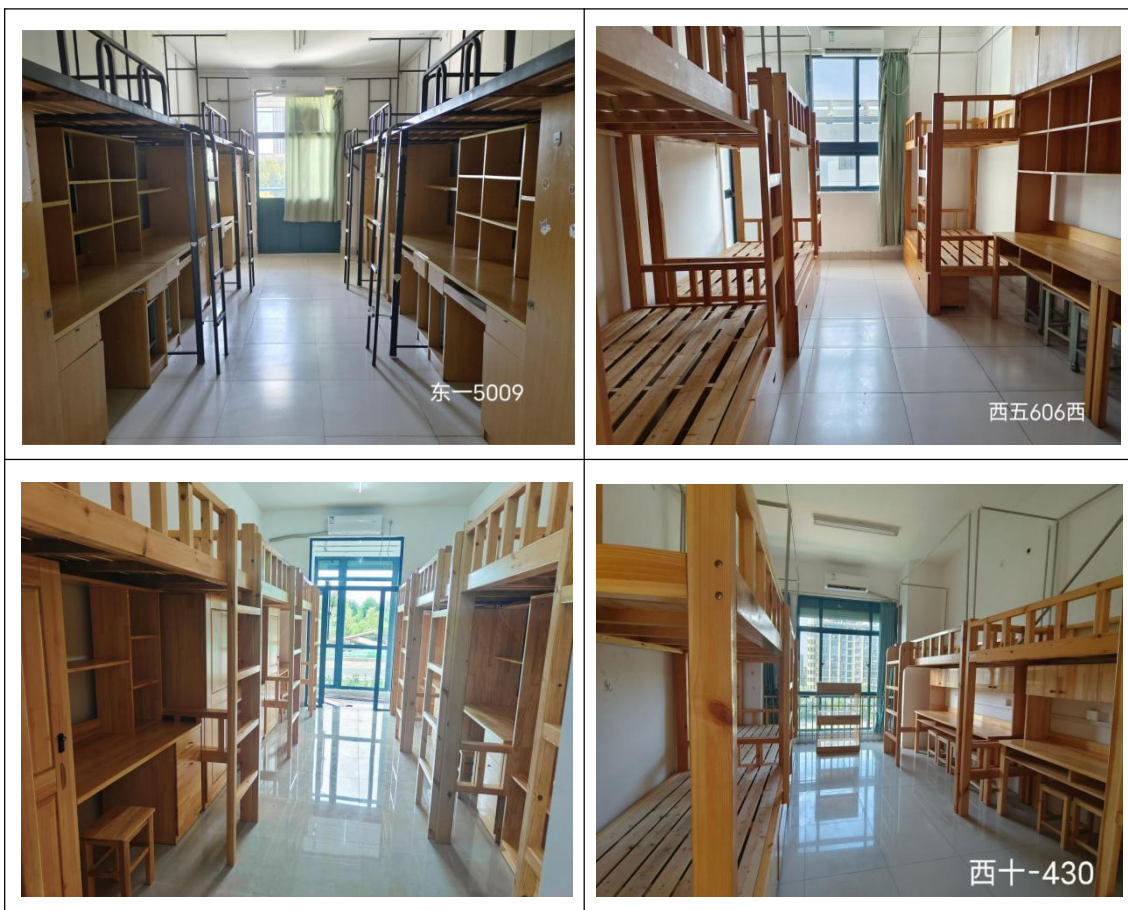
目 录

| | |
|-----------|----|
| 公寓概况..... | 1 |
| 新生入住..... | 3 |
| 日常管理..... | 8 |
| 安全事项..... | 11 |
| 人际关系..... | 13 |

【公寓概况】

1. 学生公寓楼栋如何分布？

答：学校学生公寓共有 18 栋，其中东区 6 栋和西区 12 栋。东舍 1-4 号公寓为女生公寓，5-6 号公寓为男生公寓。全部为 6 人间上床下桌（标准）。西苑 1-4 号楼，9-12 号楼全部是女生宿舍，5-8 号楼为男生宿舍，有 4 人间、6 人间上床下桌和两室一厅的 6 人间上下铺。



2. 校园教学楼、实训楼、食堂、宿舍等物理空间分布图？

答：关注微信公众号“财院社区”，点击“社区概况”，可查看 VR 实景。

3. 学生自己宿舍需要打扫卫生吗？如果需要卫生保洁如何分工？

答：学生公寓内公共卫生由物业公司保洁员负责打扫。学生宿舍内的卫生由学生负责。宿舍长同宿舍成员协商好宿舍内值日名单，并张贴在宿舍门口公示栏内。学生宿舍实行垃圾袋装化，室内垃圾由值日学生负责送到公寓一楼大厅门外的垃圾桶内。

4. 学生公寓内配备哪些家具和电器？

答：学生公寓床(包括床铺、衣橱、桌椅、脸盆架等)、空调、公用衣柜、独立卫生间等设施和设备。

5. 学生公寓内提供哪些服务设施和服务项目？

答：学院在学生公寓设立生活服务区，主要项目有公共卫生间、公共浴室、开水间、洗衣房、功能房（包括电吹风、微波炉）等。



【新生入住】

6. 住宿费如何缴费？截至日期？

答：具体见录取通知书，可以线上缴费。

7. 公寓如何办理入住，住宿费是多少？

答：根据辅导员老师安排的宿舍，学生报到时自行前往各个楼宇。进入楼宇时先在物业管理站工作人员处登记，然后领取宿舍钥匙。学生公寓的住宿费因楼栋及房间类型等具体实际而异(从400元到1200元不等)。以东区为例，房间类型每学年住宿费为1000元/人。

8. 新生报到时，学生家长可以进入并可暂时入住宿舍吗？

答：新生报到当日可以进入学生公寓内，但不允许入住学生宿舍。

9. 新生入住公寓后如何防范个人财产安全？

答：新生入住宿舍后，不要携带大量现金，贵重物品保管好。若发现可疑人物及时向所在班级的辅导员或物业管理员反馈。

10. 新生学生宿舍如何安排分配，床位可以选择吗？

答：学校根据各二级学院招生人数分配学生宿舍数量，再由二级学生根据班级学生数分配床位数。新生可以结合自身兴趣、特长和生活习惯，向班级辅导员说明情况后选择宿舍。

11. 宿舍床板尺寸是多少？可以安装床帘蚊帐吗？针对身高较高的学生有特殊安排吗？

答：学校床板宽0.9米，长2米。公寓床可安装床帘蚊帐。学校针对身高较高的男同学设有大个子宿舍，分别在西六苑、西八苑，床长2.2米，宽1米，如有需要，请向各二级学院提出申请。

12. 对于身体行动不便的学生，安排特殊宿舍吗？

答：有的。我校西十一苑、西十二苑一楼设有爱心宿舍，并在楼宇外配备专门的充电桩，供残疾电动车充电。如确实需要，报到前向辅导员提出申请。

13. 被子床垫等生活用品是否统一购买？

答：不需要。学生可自行准备或开学报到后到校内超市，学校周边超市、商场自行购买。除此之外，也可以在网上购买后直接邮寄到学校，待来校后去快递点领取。

14. 入住宿舍需要购买清洁物品吗？

答：新生报到时，学生自行在生活超市购买垃圾袋、笤帚、拖把等生活用品，以用于本宿舍卫生打扫。

15. 公寓的储物空间够吗？

答：学校为每位学生提供一定的储物空间，如衣柜、书桌下的抽屉等。但对于物品较多的学生来说，可能需要自己额外准备一些储物箱或整理架来合理利用空间。

16. 公寓内有寄存物品的地方吗？

答：有的。学校在每个公寓楼宇大厅内，为每个宿舍配置一个服务柜供临时存放物品，但是贵重物品不予寄存。

17. 学生公寓内是否有独立的洗漱、淋浴和卫生间？

答：有独立的洗漱卫生间，但洗澡淋浴需要到本栋楼一楼公共浴室（有隔间和浴帘）。

18. 公共浴室的开放时间、如何使用？

答：每日 15:30-22:30，部分浴室只支持校园卡插卡使用，部分需手机下载 APP 提前连接蓝牙使用。

19. 学校免费配送的水电费有多少？超出如何充值？

答：根据政府相关文件要求，每学期学校为每位学生免费配送电量 40 度，用完后需要本宿舍成员在完美校园 APP 上自行充值（24:00—4:00 无法充值）；自来水免费供学生使用。

20. 公寓内有开水房吗？开水房开放时间？

答：有的。在东西两边食堂集中在一楼处有开水房，学生可以自行前往打水。学校为了方便学生，在公寓内每一层公共卫生间处配备 U 净直饮饮水机，手机下载 U 净 APP，扫码连接取水。营业时间早 6 点至晚 12 点。

21. 公寓内是否提供网络？校园网如何办理？

答：有的。学生公寓内实现无线网络全覆盖服务，学生可以通过办理通讯运营商的相关业务接入社区无线网络。

22. 学生公寓空调如何租赁？

答：学生公寓内装有空调，根据自愿原则，以宿舍为单位自行与空调租赁公司签署协议。空调器租赁费用为每年 410 元/台，空调遥控器押金为 100 元/台。

23. 学生公寓内是否有洗涤服务？

答：学生可以在宿舍洗衣。为了更好方便学生，各公寓站点一楼设有洗衣功能房供学生使用，内有全自动洗衣机、洗鞋机和烘干机。根据洗涤时间长短分别有 1 元、2 元、3 元、4 元等付费使用洗涤服务。同时，东区和西区配置智能洗衣柜，学生可以联系厂家办理半年卡或者年卡。

24. 校园卡如何使用，怎么充值？

答：手机下载“完美校园”APP 登陆绑定，可在食堂、公共浴室等场所使用。金额用完后可以在“完美校园”APP 上随时充值。充值

完卡片须在食堂刷卡机上再次刷新使用。

25. 学生公寓遇到设施故障如何报修？报修流程是什么？

答：学生公寓遇到设施故障时可以通过“财院社区”微信公众号报“的修”系统进行报修。维修人员会及时上门进行维修处理。报修流程：关注微信公众号财院社区，点击服务指南—报修系统，申请报修。

26. 学校里有没有超市、快递站？邮递地址是？

答：超市西区有两个超市、东区有“优同”便利店。北门西操场设有快递站、打印店、美发美甲店、眼镜店、中国电信、移动营业厅等。邮寄地址：江苏省淮安市高教园区枚乘东路8号江苏财经职业技术学院。

27. 学校有几个食堂？食堂怎么样？食堂开放时间？

答：2个，分别是东区宜园餐厅和西区梅园、适园餐厅；可选择的菜品较多，如麻辣烫、烤肉饭等，价格实惠，一般10元左右，且有众多品牌入驻。东区食堂有麦当劳、蜜雪冰城、瑞幸、张亮麻辣烫，正新鸡排、皇天椒、和善园，西食堂有章福元、库迪、茶百道等。食堂开放时间为早6：00至晚21：30。

28. 食堂用餐遇到食品安全问题如何处理？

答：学校高度食品安全。学生一旦遇到食品安全，立即拨打食堂墙上张贴的值班经理电话进行反映。

29. 学校的学工部门官方联系方式分别有哪些？

答：学生社区教育管理服务中心：0517-83858123，学生处：0517-83858218，团委：0517-83858079。招生咨询电话：0517-83858686。

30. 学生社区范围内相关服务项目联系方式是什么？

答：学生社区教育管理服务中心办公室：0517-83858221；物业公司办公室电话：0517-83858423；24小时接诉即办：18052385400；洗衣服务：17372484950；空调服务：13515238527；校园警务：0517-83858119。

31. 各二级学院学工办联系方式是什么？

答：会计学院：0517-83858249；金融学院:0517-83858252；经济管理学院：0517-83858389；物流与交通旅游学院：0517-83858278；法律与人文艺术学院：0517-83858321；智能工程技术学院：0517-83858299；粮食与食品药品学院：0517-83858268；商务英语学院：18360712532

32. 各二级学院驻站辅导员联系方式、办公地址？

答：会计学院:姚安阳。QQ: 769728341；办公地点：东六舍一楼驻站辅导员工作室。

金融学院:陈蝶。QQ: 381772657。办公地点：东三舍一楼驻站辅导员工作室。

经管学院:李毛。QQ: 1217774381；办公地点：西七苑一楼驻站辅导员工作室。

物流学院:张松。QQ: 1275717595；办公地点:西三西四苑大厅中间一楼驻站辅导员工作室。

法文学院:朱梦圆。QQ: 1468075894；办公地点:西三西四苑大厅一楼驻站辅导员工作室。

智工学院:张姣姣。QQ: 1742153091；办公地点：西一西二苑大厅一楼驻站辅导员工作室。

粮食学院:汤韵慈。QQ: 861888371; 办公地点: 西三西四苑大厅中间一楼驻站辅导员工作室。

商英学院:刘斌。QQ: 1013297314; 办公地点: 西七苑一楼驻站辅导员工作室。

【日常管理】

33. 学校是否有早自习、晚自习、早操?

答: 没有早自习、早操。大学一年级上晚自习, 时间晚上 7: 00—8: 40, 大二、大三无晚自习, 学生可以赴学校图书馆或在本宿舍学习。

34. 学校会统一熄灯吗?

答: 不统一熄灯, 24 小时不断电。

35. 学生公寓门禁系统正常进出时间是几点?

答: 公寓门禁系统时间为 23: 00 前, 在 22: 30 左右物业管理人员将进行日常查寝, 严禁未经辅导员(班主任)批准 23: 00 后擅自外出, 23: 00 后回宿舍视为晚归(特殊情况需要办理请假手续)。

36. 学生外出晚上不归寝需要请假吗?

答: 需要履行请假手续。学生可以关注“财院社区”微信公众号, 根据学校给予的智慧财院账号密码登陆填写电子请假条, 3 天以内由辅导员线上批假, 三天以上且一个月以内, 由所在班级辅导员批假后报学院党总支副书记审批。

37. 什么情况视为晚归?

答: 晚归的时间界定为 23: 00(周一至周日)之后, 所有住宿学生

必须于 22:30 前返回学生宿舍。

38. 淮安籍住校生办理周末假条需要什么条件，如何办理？

答：只针对淮安籍住校学生，周五晚回家且周日返校上晚自习。（清江浦区、淮安区、淮阴区学生可以申请办理周末假条。其他淮安市内的学生，不建议周末假条）。需要办理的上交相关材料给辅导员，具体流程详见学生社区教育管理服务中心网站“条件保障”栏目。

39. 学校可以走读吗？走读流程是什么？

答：可以的。新生入学时，主动向辅导员处提交相关材料，符合条件的学生，由二级学院审核后交至学生社区教育管理服务中心盖章。

40. 学生入住宿舍后可以换宿舍吗？流程是什么？

答：原则上不可以调换宿舍，如果因为身体等特殊情况确实需要调换宿舍，应向辅导员口头说明调宿原因，二级学院同意调整宿舍后，在“财院社区”公众号内下载调宿申请表，按照表格上的流程办理调宿。

41. 寒暑假可以留校住宿吗？

答：寒、暑假期间，学校原则上不允许学生在校住宿，如有特殊原因确需在校住宿的，如技能大赛、“三下乡”社会实践活动等，需本人提出书面申请，班级辅导员、指导老师签字同意，学院领导审核签章同意后方可办理留宿。

42. 公寓内可以养宠物吗？

答：学生公寓内不允许养宠物。因为宠物可能会对其他同学造成干扰或影响公寓的卫生状况。请遵守公寓管理规定，不要私自养宠物。

43. 公寓内可以进外卖吗？

答：不可以。学校北门设有专门的外卖柜，也有校园外卖服务可以送至公寓大厅处，但是不可进入学生公寓。

44. 公寓内可以商业行为吗？

答：不可以。为了学生在公寓生活安全，我校规定不可以在公寓内进行任何商业行为，学生如果想自主创业，可以在到二级学院进行咨询，报名参加学校组织的创新创业活动。

45. 学生公寓归哪个部门管理？

答：学生社区教育管理服务中心。

46. 学生公寓是否可以会客？会客有何规定？

答：为加强宿舍区域的安全保卫，防止可疑人员混入，防止意外事故的发生，所有来访人员必须持有效证件登记，并按照会客时间进入或离开学生公寓。学生宿舍内原则上不允许接待校外客人。特殊情况如家长必须进入学生宿舍时，须经物业管员同意,并提供有效证件和办理登记手续。任何外来人员均不得在学生宿舍留宿。

47. 学生社区有无学生组织？

答：有。学生社区网格化管理服务中心(简称：网格化中心)是由学生教育管理服务中心宏观管理、独立运作的校级学生自我管理的学生组织。

48. 学校有学生公寓的设施管理制度吗？

答：学生公寓内公共设施按说明正确使用，不得损坏；寝室设施妥善使用，不得私自拆卸、更换。

49. 学校有学生公寓的卫生检查制度吗？

答：物业管理员每天检查所有宿舍卫生并记录打分，学生公寓一般会定期进行卫生检查，以维护公寓的整洁和卫生。学生应积极配合

卫生检查工作，保持寝室和公共区域的整洁。

50. 学校有学生公寓晚间查寝制度吗？

答：每日晚间，各楼层层长和各二级学院驻站辅导员负责检查晚间查寝工作。

51. 学生公寓有哪些管理制度？

答：学生手册《江苏财经职业技术学院学生公寓管理办法（试行稿）》《关于进一步加强学生禁烟禁酒专项行动方案的通知》《江苏财经职业技术学院学生公寓违纪处理规定（试行）》等，详见江苏财经职业技术学院学生社区教育管理服务中心官网下载学习。

52. 学生公寓有无宿舍评比活动？

答：每学期期末评比文明宿舍、每学年评比先进宿舍、示范宿舍、标杆宿舍、学生党员标杆宿舍等。

【安全事项】

53. 学生遇到突发状况怎么办？

答：学生如果遇到身体不适状况，第一时间拨打 120 急救，然后通知辅导员老师和物管员。如果遇到其他突发状况，可以第一时间联系管理员或者辅导员。学校 24 小时有值班老师处理学生突发状况。

54. 假期离校要注意什么？

答：假期离校要注意关好水电，将宿舍门窗锁好。离校前应对宿舍进行全面安全检查，打扫宿舍卫生，做好防尘、防霉措施。务必带好个人随身物品，不要将贵重物品留在宿舍。

55. 公寓内禁烟禁酒吗？

答：公寓内严禁抽烟喝酒，若违反者将给予批评教育，造成一定影响的，将给予相应处理。

56. 学生公寓内可以使用哪些电器？哪些属于违禁物品？

答：学生公寓内允许使用基本的电器设备，如台灯、电脑、手机充电器等。限电 800w 且禁止使用大功率电器和违章电器，如电吹风（学校在楼栋一楼功能房设有专用插座、吹风机、微波炉、电冰箱供学生使用）、电饭煲、电磁炉、电热毯、火柴，打火机等易燃物品。这些电器可能导致火灾等安全隐患发生。

57. 学生公寓管制刀具规定？

答：禁止携带管制刀具。根据《管制刀具认定标准》是指匕首、三棱刀、弹簧刀（跳刀）及其他相类似的单刃、双刃、三棱尖刀。

58. 公寓的安全措施有哪些？

答：学生公寓的安全措施通常包括门禁系统、监控系统、消防设施等。学生需要遵守公寓的安全管理规定，如不带陌生人进入公寓、不私拉乱接电线等。同时，学校也会定期进行安全检查和演练，确保学生的安全。

59. 学生公寓的安全管理规定有哪些？发生突发情况事故如何处理？

答：学生公寓的安全管理规定包括但不限于禁止私拉乱接电线、禁止使用违章电器、禁止存放易燃易爆物品等。学生应参照学生手册严格遵守安全管理规定，确保公寓的安全和稳定。若发生突发情况，及时联系层长、楼长、片区长、驻站辅导员、公寓管理员说明情况并处理。

60. 公寓内设有消防设施吗？消防栓在什么位置？

答：每栋公寓每个层楼的走廊以及公共区域均设有消防栓，相关部门会定期检查消防栓确保消防设施能够正常使用。此外，学校会定期联合属地消防部门来校组织学生进行消防演练，使每位同学都熟悉知晓灭火器的使用方法，了解火灾逃生常识。

【人际关系】

61. 如何在公寓内保持良好的人际关系？

答：首先，要尊重他人，遵守公寓规定，不打扰他人的正常生活。其次，要乐于助人，关心他人，积极参与学生社区的各项活动。最重要的是，要学会包容和理解，遇到问题时多换位思考，避免因小事产生矛盾。

62. 如何与室友建立良好的关系？

答：首先，保持开放和友好的态度，主动与室友交流，了解彼此的兴趣爱好和生活习惯。其次，尊重室友的个人空间和隐私，避免过多干涉对方的生活。最后，共同维护宿舍的整洁和卫生，分担劳动任务，增进彼此的默契。

63. 如何处理与室友的矛盾和冲突？

答：面对矛盾和冲突，要保持冷静，尽量避免情绪化。可以尝试与室友进行沟通，了解对方的想法和需求，寻求双方都能接受的解决方案。如无法达成一致，可以寻求辅导员或物业管理人员的帮助，调

解矛盾。

64. 刚搬进学生公寓，感觉和新室友相处有点尴尬，该怎么打破僵局呢？

答：打破新室友间的尴尬气氛其实很简单。首先，可以主动发起一次小型聚会，比如邀请大家一起吃个饭或者喝点饮料，这样能在轻松的氛围中互相了解。在交流时，记得多问问室友的兴趣爱好、家乡等话题，这样既能找到共同点，又能让彼此感到被尊重。同时，也要主动分享自己的故事，让对方感受到你的真诚和友好。

65. 宿舍同学组织集体活动，但我比较内向，不太擅长参与，怎么办？

答：内向的人同样可以在学生公寓中找到归属感。虽然你可能不擅长主动发起活动，但你可以积极参与学校、学院或者班级举办的活动，在参与过程中，尽量放松自己，享受与他人交流的过程。同时，也可以主动表达自己的想法和感受，让大家了解你。记住，每个人都有自己的特点，不必过于强求自己变得外向。

66. 如何在公寓内处理家庭背景差异带来的困扰？

答：面对家庭背景差异，要保持平和心态，不攀比、不自卑。要学会珍惜自己的优势，努力提升自己。同时，要尊重他人，不对他人的家庭背景进行评价和嘲笑。在相处中，多关注彼此的兴趣爱好和个性特点，建立真诚的友谊。

67. 舍友间作息时间冲突怎么办？

答：遇到问题及时沟通，坦诚交流彼此的想法和需求，共同寻找解决方案，可以定期召开宿舍会议，讨论并调整作息时间。

68. 在公寓生活中，觉得舍友个人卫生习惯与自己不同怎么办？

答：认识到每个人的生活习惯和个性都是不同的，学会尊重和理解室友的差异，常沟通和交流，共同制定宿舍卫生值日计划。

69. 生活中不知道如何正确的与舍友建立情感链接怎么办？

答：在与人交往中，保持真诚和诚信，尊重他人隐私以及性格差异，并且在面临不合理请求或压力时，要学会勇敢地说“不”，保护自己的边界和权益。

70. 想在宿舍里学习，但舍友们好像感觉在“内卷”怎么办？

答：如果在宿舍里学习被舍友调侃，并且多次沟通无果，可以选择去图书馆或者自修室进行自习，尊重差异性，并且保持自己良好的学习习惯，不要精神内耗。

